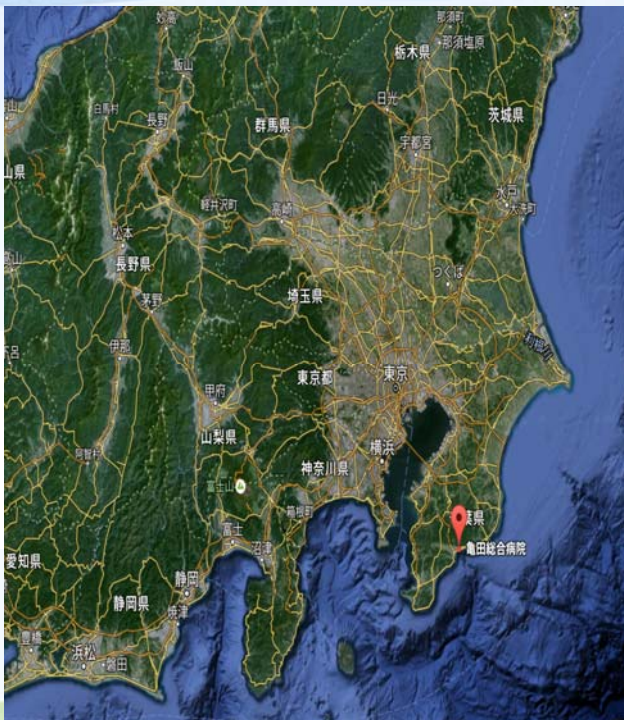


亀田総合病院における EPA候補生への教育

亀田総合病院 看護部
キャリア支援室・外国人担当師長
師長 原 洋子

千葉県鴨川市





亀田グループの構成

Always Say "YES!" & Do and Think

～すべては患者さまのために～

亀田グループは「医療法人鉄蕉会」「社会福祉法人太陽会」「学校法人鉄蕉館」を中心に千葉県鴨川市を拠点として医療・教育・子育て・福祉・介護の幅広い分野のサービスを展開している

医療法人鉄蕉会

亀田メディカルセンター（鴨川）

亀田総合病院

亀田クリニック

亀田リハビリテーション病院

付属事業所（館山 幕張 京橋 厚木）

亀田ファミリークリニック館山

幕張クリニック

亀田MTGクリニック

亀田IVFクリニック幕張

亀田京橋クリニック

森の里病院（厚木）



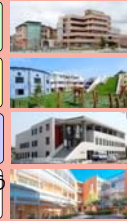
社会福祉法人太陽会

安房地域医療センター

こども園OURS

安房医療福祉専門学校

特養 めぐみの里 老健 たいよう
ケアハウス まんぼう 他全7施設



学校法人鉄蕉館（鴨川）

亀田医療大学

亀田医療技術専門学校



亀田関連企業

オルカ鴨川FC株式会社

亀田産業株式会社

株式会社ケイティエス



亀田総合病院健康保険組合
亀田総合病院グループ企業年金基金

「亀田メディカルセンター」 亀田総合病院

A棟

K棟

B棟



亀田リハビリ
テーション病院

亀田クリニック

救急



亀田メディカルセンターの概要

亀田総合病院 亀田クリニック 亀田リハビリテーション病院

● ベッド数	
● 亀田総合病院	917
● 亀田クリニック	19
● 亀田リハビリテーション病院	56
	992床
● 入院延患者数/日	850人
● 外来数 /日	2500人
● 救急患者数 /日	60~90件
内 救急車搬送	10~20件
● 常勤職員数	
● 医師・歯科医師	360
● 看護部門	1300
● コメディカル部門	860
● 事務部門	580
● 技術部門	100
	合計 3,000人



亀田メディカルセンターの特徴

Always Say "YES!" & Do and Think

～すべては患者さまのために～

小さな田舎町にある（鴨川市の人口：34,000人）

高度専門医療から在宅、家庭医療、子育て、介護福祉にわたって網羅的に行っている

医師をはじめスタッフは、質量共に比較的恵まれている

教育熱心で、研修医からの人気が高い

ITを積極的に活用し、業務の効率化、情報の共有化が図られている

当院における、外国人看護師の受け入れ経過

- 2009年5月に国家試験合格後の中国人看護師5名を受け入れる。
- 同年11月、EPA看護師候補生4名を受け入れ。
- 2013年4月外国人担当師長任命
2013年5月に国家試験合格後の中国人看護師4名、9月に韓国人看護師候補生2名、中国人看護師候補生1名入職。
- 2013年12月二回目EPAフィリピン看護師候補生4名受け入れ。
- 2015年より日本語学科併設、9月に中国人看護師候補生を毎年数名受け入れ、補助者として勤務後、翌年2月国家試験受験している。

受け入れ	人数	国籍	国家試験合格	現職
2009.11月	4	フィリピン	3名(2012)	1名
2010.4月	5	中国	5名	0
2011.4月	1	ベトナム	1名(2011)助産師	1名
2013.5月	4	中国	4名(2013)	1名
2013.9月	2 1	韓国 中国	2名(2014) 1名(2015)	0
2013.12月	4	フィリピン	3名(2017)	3名
2014.7月	2	中国・韓国	2名(2014)	0名
2015.5月	10	中国	8名(2015) (2017)1(准看)1	6名
2016.6月	4	中国	3名(2016)2 (2017)1 (准看)1	4名
2017.5月	4	中国	4名(2017)	4名
			合計	20名

第1回 受け入れEPA看護師候補生4名(第1期 2009)

時期	研修内容	準備	
2009.5.11	開講式	看護部長、人事部長、 他1名参加	東京研修センター
	6ヶ月の日本語研修必要な段階		東京研修センター
8月22・23日	当院の病院見学会及び 看護部夕涼み会参加	浴衣を着て看護部スタッフ と交流	鴨川 亀田総合病院
9月11・12日	就労ガイダンス参加	看護部長、人事部長 人事担当者	東京研修センター
10月9日	受け入れ準備打ちあわせ	看護部・人事部	院内
10月29日	受け入れ：鴨川来訪	人事部	車で迎え
10月30日	歓迎会	理事長・看護部長・人事部 受け入れ病棟師長	院内レストラン
	日本語研修市内国際交流協会 院内ボランティア	中断 月曜日1時間	日本語検定3級 目指す

第一回目受け入れEPA看護師候補生4名(2010～2012)

時期	研修内容	準備	
2009年12月	JICWELSによるE-ランニング	勤務前後の自宅	平均3H/日
2010年5月	日本語研修：元教師の支援 看護教員指導	週3回 週1回	電子辞書貸与
8月	JICWELS 巡回訪問		
9月	学習時間の変更	日本語 週2 国家試験対策 週3 レクレーション 月1	週5回 15～17時 合計10時間
12月	学習時間を増やす		週 12時間
2011年1月	模擬試験計5回、1日集中講義3回		週 20時間
2月	国試 不合格		
4月	日本語研修を国家試験対策へシフト	週5日2時間	5月1名帰国
	模擬試験3回、直前集中講義2日間		看護学校
2012年2月	第101回国家試験 3名 合格		



制服を着た3名

第2回 EPA看護師受け入れ (5期生 2013)

受け入れ準備

時期	準備	対応部署
2013.6.06 8.27	院内受け入れ 準備会議	人事・看護 専門学校
2013.9.21	初回病院訪問 院内見学	人事部 看護部
2013.12.14	入居寮準備	人事部
2013.12.16	日本語研修会場 迎え 鴨川到着	総務部 看護部
2014.5.15	院内打ちあわせ 会議	人事・看護 専門学校

オリエンテーション

時期	内容	対応部署
2013.12.17	生活環境整え 買い物、	人事
.12.18	入職オリエンテーション 看護部長講話	人事部 看護部
.12.19	公的手続き 抗体検査	人事部
.12.20/21	看護部オリエンテーション 安全・感染・接遇など	看護部
.12.24～	患者搬送エスコート 補助者業務勤務開始	看護部
年末年始休暇	日本の年末 年越しハ	

事前研修

時期	研修行事	対応部署
2013.6.20	日本語研修 開講式	看護部
12.16	閉校式	総務・看護部

2013年度 EPA看護師候補生3年間の研修スケジュール

- 入職時看護研修オリエンテーション
- 看護部問・配属病棟
- 看護補助としての仕事を通して、看護師の役割・機能について学習
- 8時～15時
- 看護学校授業
- 月～金 15時～17時
- 前期:日本語教師
- 後期:看護教諭

1年目

- 継続し同じ配属病棟
- 看護補助としての仕事を通して、看護師の役割・機能について学習
- 8時～15時
- 看護学校授業
- 月～金 15時～17時
- 日本語教師:必須問題
- 看護教諭:一般・状況問題
- レクリエーション

2年目

- 継続し同じ配属病棟
- 看護補助としての仕事を通して、看護師の役割・機能について学習
- 8時～17時
- 国家試験集中研修
- 毎週:金 13時～17時
- 外国人担当師長
- 日本語教師:ボランティア
- 週1回 17時～18時

3年目

2年間の看護研修プログラム

看護師国家試験準備

時期	内容	対応部署
2014.1.6～ 2016.2.10 (2年間)	月,水2時間日本語 (必修問題も含む) 火,木,金国試対策 (一般、状況設定)	日本語教師 看護学校
2014.1.6～ 2016.2.10 (2年間)	J I C W E L S 主催 学習支援・訪問巡回 集合研修 の参加	J I C W E L S
2015年度	模擬試験 2回	看護部
2015年・ 2016年の 12月	国家試験 集中講義 2日間	看護学校
2015.2月 2016.2月	国家試験 案内・付き添い	人事部
2016.5月	1名帰国	人事部

職場適応・生活習慣習得

時期	内容	対応部署
2014.4月	配属病棟 病棟会に て、受け入れのため の説明30分実施	担当師長
2014.1.6～ 3.31	患者搬送エスコート 勤務 6時間	看護部
2014.4.1～ 3年間	病棟補助者として 6時間勤務	病棟師長
年間 3回	担当病棟師長との 定期的報告会開催	教育師長 担当師長
	同僚補助者の援助	病棟師長
	所属病棟での レクリエーション参加	病棟

帰国前のお別れ会





看護学校での授業風景

3年目 集中研修で行った勉強法

1. 2年間、週10時間、看護専門学校にて日本語と国家試験対策の勉強をしてきたが合格できなかった。
2. 帰国、継続の意志を確認したところ1名は帰国希望、3名は継続希望で合った。
3. 3年目の勉強方法を検討。看護専門学校より今後の指導は教員不足により協力が難しいとの話あり
4. 担当師長が、病棟所属を離れ他部署への移動となり時間が確保出来やすくなったため、週1回4時間の集中講義に変更。日本語教師の週1回講義継続。
5. 3名に、自己学習の重要性と苦手科目の克服を指導。模擬試験による実力確認を5回(集合研修学研テスト外)行い試験への危機感とモチベーションの維持。
6. 現場での医療に触れてもらうため、所属病棟の患者1名を選択し入院時の状況をプレゼンしてもらう事を毎回行った。(カルテを開き、体温表、検査値、診療録を自分で情報収集する訓練、状況設定問題になれる)

「ダレルさん」

2016.8.26入院 低ナトリウム血症 中枢性尿崩症 心因性多飲
 患者と話をしたら家で倒れた 入院時 110/60 P90 正常
 JCS1-1 意識声明 下肢の浮腫 既往歴 下垂体性小腎症、統合失調症、自殺企図、アルコール多飲
 両親と妹と暮らしている ADL自立
 採血 Na 122 129 正常 136~143 K4.0 C189 腹部エコー 肝臓、高脂肪
 内服 コントミン ドラール デパケン フラビタン
 看護 常食、水分1000ml/日水分制限 リハビリ実施
 症状 吐き気、嘔吐、無気力、癲癇、浮腫、昏睡になることもあるが、現在はなし

「リーンさん」


7. 28 枕に血液がつき受診、貧血あり入院 小腸出血疑い 貧血
 117/67 77 14R Spo2正常 Hb6.2 Ht18.4 24.5
 既往 65歳 アブレーション既往あり 人工膝関節 肝疾患既往なし
 7/29 大腸ポリープ 内痔核、なく出血原因不明 小腸造影：ゾンデ下で施行し異常なかった、エコーでも異常なかった ふらつきあり見守り ENT予定 カプセル内視鏡予定
 食事はじめ禁飲食 1日後再開

「カトリナさん」

66歳 男性 仙骨部 褥瘡 動脈皮弁術、デブリードマン
 脊柱管Opにて褥瘡発生：他院 5月退院 その後週1回リハビリ
 今回OP目的で入院 コルセット装着 C型ウイルスあり 自己導尿 1日7回
 褥瘡計画 仙骨3度 脂肪層に至る全層損傷8x4 デザイン評価 7点 使用薬；Uパスタ、洗浄、軟膏
 減圧マキシフロート→エアーマット ブレーデンスケール18点
 看護計画 皮膚統合性の障害 頭痛増強しペイン10 内服する 1時間後軽減
 OP前 タンパク正常

合格後の対応

1. 国家試験直後の自己採点にて、必修問題は合格範囲内で合ったが、
 一般・状況問題が点数が低く前年までの点数範囲では希望が薄かった。
 1名帰国、2名は継続を考えていた。
2. 発表当日、3名の合格発表有り。
3. 勤務配属について検討。2名は、現状所属病棟での配属とした。
 職員内のコミュニケーションがとれている利点を活かすことが勤務継続上重要と考えた。1名は、救急病棟であり他部署とし、内視鏡センター配属となった。
4. 現在、3名ともそれぞれの配属場所で生き生きと勤務しており、同時入職の180名
 と一緒にオリエンテーションを受け、日本での看護技術・知識の習得に励んでいる。



3名のスタッフ教育は、時間をかけ
1年間かけての自立を目指して
いる。
責任を持った仕事をするのが、
日本語能力向上につながると期
待しています。

ご静聴ありがとうございました。

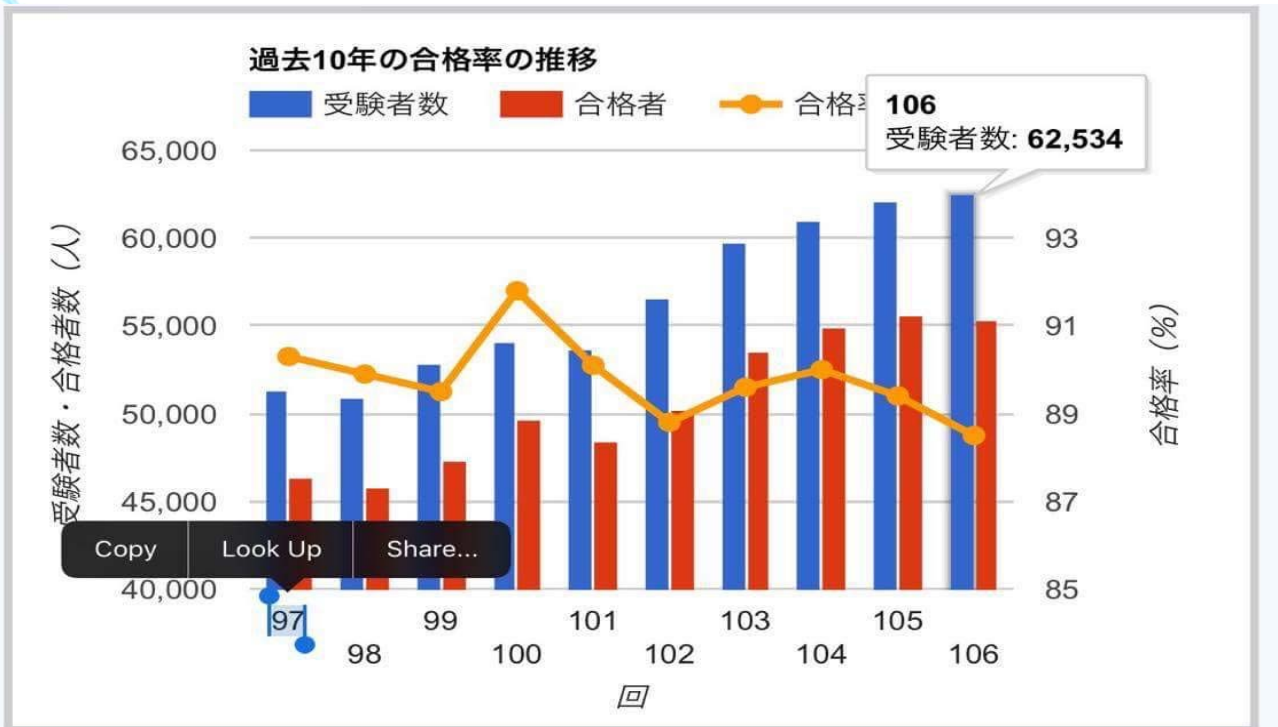
合格するまでの 研修事例発表

亀田総合病院 医療技術部 内視鏡室
ダレル サラウサ 5期生

自己紹介と3人の仲間

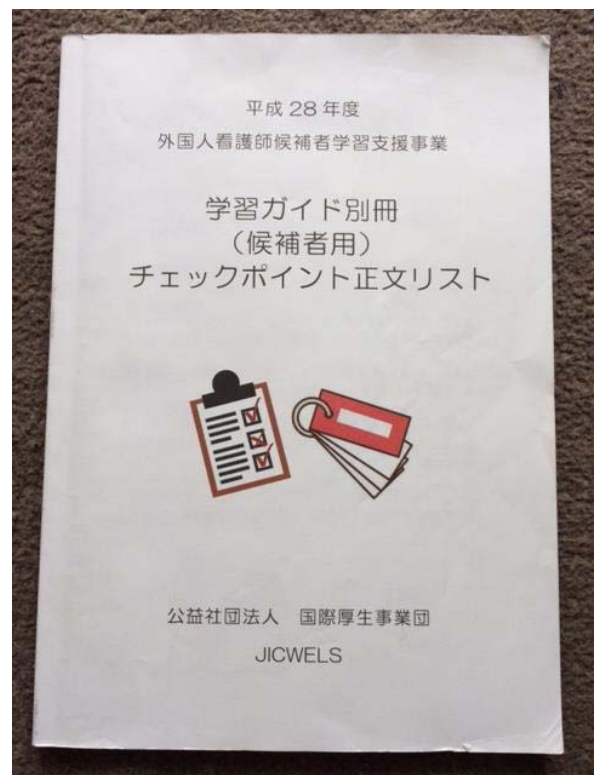
- EPA 看護師
- ダレル サラウサ (ブラカン出身)
- リン バジャムンデ (ビコール出身)
- カトリナ マグダソク (マリキーナ出身)
- ジョアン セルデニア (ラグナ出身)

2017年2月 第106回 国家試験 合格しました。



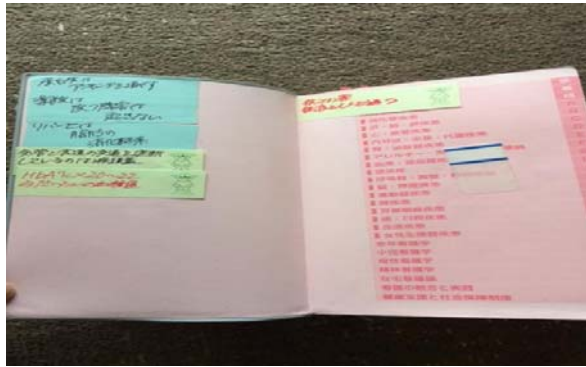
おすすめの本

外国人看護師
候補者支援事業 学習ガイド
(J I C W E L S)





看護師・看護学生 のための レビューブック



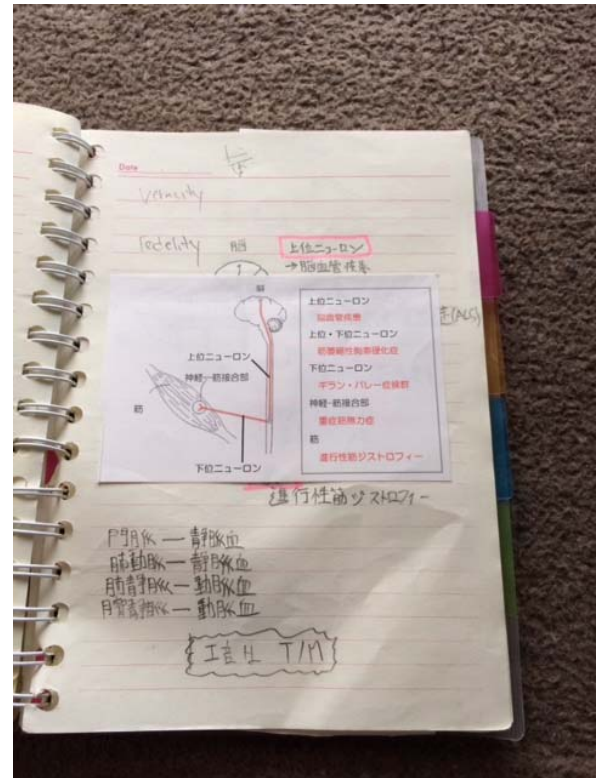
看護師国家試験予備校 さわ研究所 発行 「黒本」 過去問題 完全攻略集



看護師国試必修問題

どうやって勉強したか

- わからない言葉を覚えられる様に何回も書いた
- 自分のノートを作り、外出時もち歩きしていた
- 覚えるため大きい白い紙に書いて壁に貼る
- 日本人の友達を探して話し、日本語を練習しました



お勧めの勉強方法

- **はじめの頃**
 - 毎日 2 ~ 3 時間程度 (20 時 ~ 23 時)
 - わからなかった言葉と、病気を振り返った
 - 過去問題の解答を 3 回程度繰り返し勉強した
 - 難しい内容は、母国の教科書で病気を理解し、再度日本語の解説書を読み返し理解できるようにした
- **合格までに苦労したこと**
 - なかなか眠れなかった
 - 練習やテストで出来なかったときは、気が重かった
 - 仕事をしながら、勉強することは大変だった。
 - 日本語の理解が不足していて、コミュニケーションを取ることが難しかった

モチベーションの維持とスランプの対応

- ストレスがたまったときは気分転換をしました
- 旅行：デズニークラウド
- 運動
- 自分の目的を考える
- 積極的な考え方をする



先輩看護師 カーラさんと鴨川シーワールドにて



入職式 (看護専門学校ホールにて)



今後のめざすこと

- 仕事が一人でまかせてもらえるようにすること
- 内視鏡の専門性を学び生かせるようにすること
- 日本語の会話能力のレベルアップ