



2024年度受入れ説明会 受入れ事例発表

地方独立行政法人総合病院国保旭中央病院

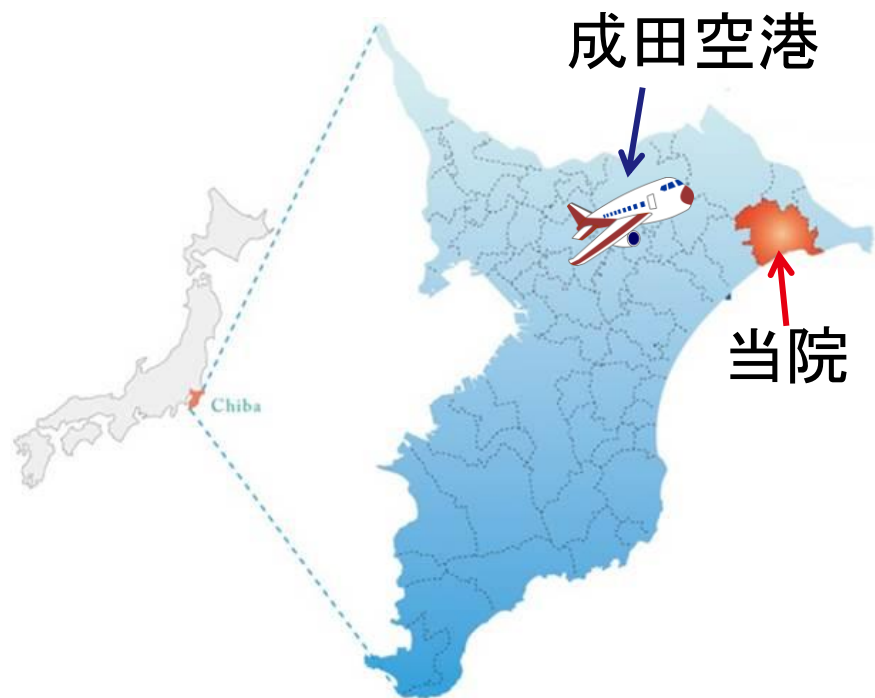
2023年3月23日

地方独立行政法人総合病院国保旭中央病院
看護局 教育専従 看護師長 穴澤加代子



地方独立行政法人

総合病院 国保旭中央病院



地方独立行政法人 総合病院国保旭中央病院

千葉県旭市

成田空港から 車で 約40分 / 東京から 高速バスで 約2時間

診療圏 千葉県北東部および茨城県南東部を含む半径30km

人口約90万人

旭中央病院

【理 念】「すべては患者さんのために」

私たちは地域の皆さまの健康を守るために、常に研鑽に努め
医学的にも経済的にも社会的にも適正な模範的医療を提供します

【役 割】

- * 地域医療支援病院
- * 救命救急センター（1年365日24時間応需、1次～3次）
- * 臨床研修指定病院
- * 基幹災害拠点病院
- * 地域がん診療連携拠点病院（高度型）
- * 地域周産期母子医療センター
- * 予防医学研究センター
- * 認知症疾患医療センター



周産期医療センター

旭中央病院

開 院 : 1953年3月 (70周年)

診療科目 : 40科

ベッド数 : 989床 (一般763・感染6・精神220)

看護師数 : 約970名

外来患者数 : 約 2,450人/日

手術件数 : 約 8,200件/年

救急外来患者数 : 約38,000人/年

< 附属施設 >

- ・3年課程看護専門学校
- ・精神訪問看護ステーション ほか

< 大事にしていることの1つに教育がある >

「教育の無いところに発展はない」



中央手術室



看護師用図書室

EPA看護師候補者受入れ

- 目的 1) 多様性のある人材採用による職員の活性化
2) 社会貢献
3) 人材確保

受入れ状況および合格実績 ※全員ベトナム人看護師 独身女性

2023年2月現在

入国年度	受入れ人数	合格者			合格後配置
		1回目	2回目	3回目	
2019	2名	1名	0名	0名	中央手術室 (1年4カ月勤務後退職)
2020	2名	1か月前入国のため受験せず	2名		中央手術室 救命病棟
2021	2名	0名	結果待ち		
2022	2名	結果待ち			

支援体制

<担当者>

○事務職員：総務人事課2名

○看護局：担当看護師(専任教員資格有)1名

○講師：附属看護専門学校長(医師)1名

看護師(専任教員資格有)2名：1名は担当者兼任
助産師長1名

<主な役割>

事務職員：受入れに関するJICWELSとの連絡書類関係、採用
生活支援、日本語講師の手配、国家試験受験手続

看護局担当看護師：看護師国家試験対策学習支援含む全般
コーディネート(スケジュール管理)、精神面の支援

講師：学習指導

配置先所属長・職場職員：看護補助業務の支援

看護局担当看護師は 支援体制のハブの位置

- 1) マッチングに関わる
- 2) 看護局長への報告・相談 — マッチング、配属、学習時間成績、一時帰国(帰省)など
- 3) 所属長への報告・連絡・相談 — 学習時間(勤務表)、休暇部署での経験
資格取得後は教育計画 など
- 4) 総務人事課との連携 — マッチング、JICWELSへの提出書類
国家試験手続き、日本語教育 など
- 5) 講師陣との連携 — 学習計画、教材準備、進度把握、成績共有
- 6) 必要に応じた臨地見学依頼
- 7) EPA候補者の学習支援、メンタルヘルスへの配慮

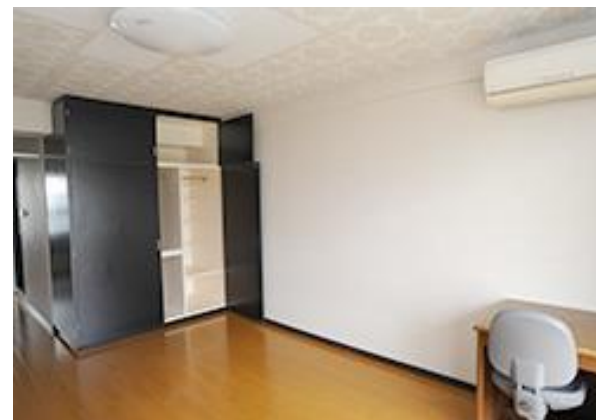
宿舎

病院敷地内(病院まで徒歩3分以内)

3DK 2名同室 冷暖房完備 家賃無料

(キッチン・バスルーム・家具大型家電付)

インターネット利用可能



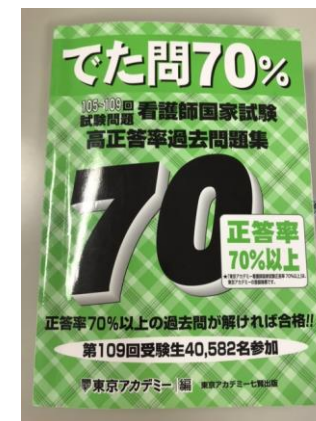
その他の処遇

- 支給
 - ・参考書(レビューブック)
 - ・問題集(クエスチョンバンク)(高正答率問題集)
 - ・自転車
 - ・国家試験受験手数料



- 無料貸与
 - ・ノートパソコン
 - ・電子辞書
 - ・ユニホーム

- 入職年度別専用学習室(2部屋)
 - ・冷暖房完備



学習の様子



テキストの活用

[医師] ・正文リスト ～ 初級編→中級編→上級編

・レビューブック ～ 講義

・高正答率問題(東京アカデミー)



[看護職] ・自己学習テキスト ～ 音読、解説

・出題基準別過去問題 ～ 母国語で出題内容を確認

・レビューブック(補助的)

・クエスチョンバンク問題集 ～自己学習テキストと併用

・雑誌プチナース11月増刊号 国家試験予想問題

～ 一緒に解いて、候補者のつまづき処を確認

[自己学習] ・集合研修、復習テスト

・必修問題eラーニング ・国家試験過去問題

[模擬試験] ・学研3回のほか、医教予想問題を1月上旬に実施

学習支援 年間スケジュール(状況で調整)

	4~8月	9・10月	11・12月	1・2月	3月
		※11月はPM学習、12月から試験までは終日学習			
学習目標	専門知識 獲得	知識の定着： 一般	知識の定着： 状況、必修	学習まとめ	日本語コミュニケーション
日本語研修	<入職後5カ月 N2と解剖用語>		<学力目標> 12月、遅くとも1月上旬に合格ライン		聞く・話す・ 書く
看護専門： 医師 (1回60~90分を、2回/週 勤務時間外)	<ul style="list-style-type: none"> ・人体の構造と機能 ・疾病の成り立ちと回復の促進 ・健康支援と社会保障 	<ul style="list-style-type: none"> ・レビューブック 2回転 	<ul style="list-style-type: none"> ・模擬試験問題解説 ・高正答率問題解説 	<ul style="list-style-type: none"> ・総復習 	
		正文リスト	JICWELS先生の助言を活かす		
			模擬試験結果を返却しながら個人面談 メンタル・学習方法を把握し助言		
看護専門： 看護職 (1回120分を、 2~3回/週)	<ul style="list-style-type: none"> ・基礎看護 ・母性、小児 ・老年、在宅 	<ul style="list-style-type: none"> ・統合と実践 ・成人 	<ul style="list-style-type: none"> ・状況・必修 ・復習 	<ul style="list-style-type: none"> ・過去問題 ・模擬試験 	
		自己学習テキスト		雑誌プチナース 模擬試験	

学習支援の工夫と課題

＜国家試験合格に向けて成果が上がっている工夫＞

- * イメージがもてない・理解が浅い学習内容の臨床見学
- * 十分な学習時間の確保
- * 充実した講師陣と学習進度
- * 個人の学習課題把握と助言・承認

・訪問看護室
・神経精神科(病棟、デイケア、訪問)
・小児科外来
・産科病棟(母体の変化、新生児)

＜課題＞

- * 部署では「看護補助員」としての働きが期待されており、「看護学生」のように看護師とシャドウイングに付かせる頻度が低い(1回/週)

EPAを受入れた 病院看護職員の意識調査結果

アンケート調査 対象 4年間でEPAベトナム人看護師の配属があった7部署
看護師及び看護補助員 297名
時期 2022年10月 回収率 65.3%

結果

<ベトナム人看護師への関心>

- ①知り合いになれるのはおもしろい 67%
- ②ベトナムの医療・看護・文化を知りたい 69%
- ③看護師国家試験合格を目指しているのは凄い・尊敬 98%
- ④ベトナム人看護師の力になりたい 86%

<受け入れメリット>

- ①ベトナム人看護師が頑張る姿に励まされた 50.8%
- ②看護補助員としてマンパワーになった 32.7%
- ③刺激を受けて自ら学ぶ姿勢が強くなった 16.8%

ベトナム人患者への対応に心強い

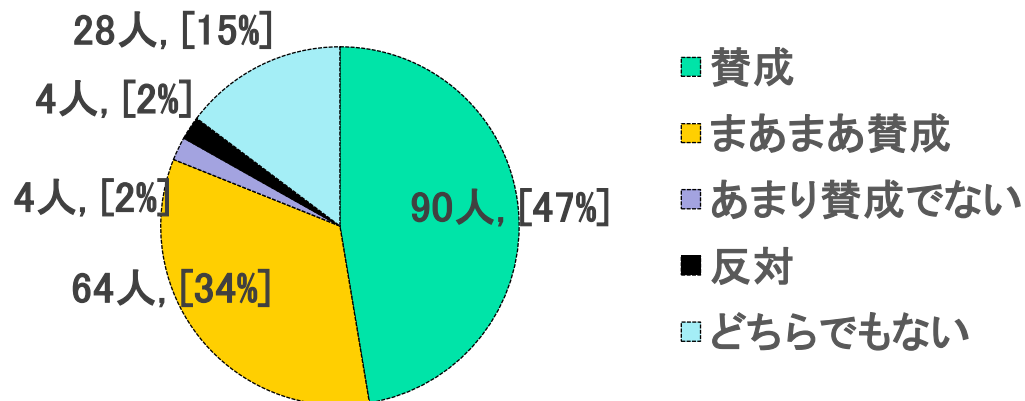
<デメリット>

- ①言葉の問題 16.2%
- ②できる業務が限られ他スタッフ業務へ支障が生じる 13.8%

<ベトナム人看護師から影響を受け、行動が変化したこと>

- * 指導時にベトナム人に関わらず、ニュアンスではなく論理的に言葉や体験してもらい伝えるようになった
- * 少しでも協力できることがあれば協力したいと思い、積極的に話しかけ困っていないか確認している
- * 自分自身も学習するようになった

<今後のベトナム人看護師受入れ>



【アンケート結果より】 一見 賛成多数(81%)に見えるが…
職員とベトナム人看護師の交流がまだ十分では無いと推察

<今後の課題>

①受入れ部署の負担を少なくする看護師免許取得後の教育

ア. 医療現場で用いる言葉、聞く・話す・書くの修得

イ. 学習目標設定と受け持ち看護

②ベトナム人看護師と職員の交流

地方独立行政法人総合病院国保旭中央病院

2023年3月23日(木)

合格者体験談

ベトナム人看護師

チャン ティ ズン

辞令交付式



辞令交付式にて日本語で挨拶



集合写真 院長先生に話しかけられて



すまし顔で収まり、院内誌に掲載



看護専門学校長(医師)の講義風景



看護師(専任教員有資格)との学習風景



宿舎でくつろぎ





職員から家庭菜園野菜をもらったので、寮で調理



旭市内 桜の名所 袋公園を散策



あじさいの名所へお花見（多古町日本寺）



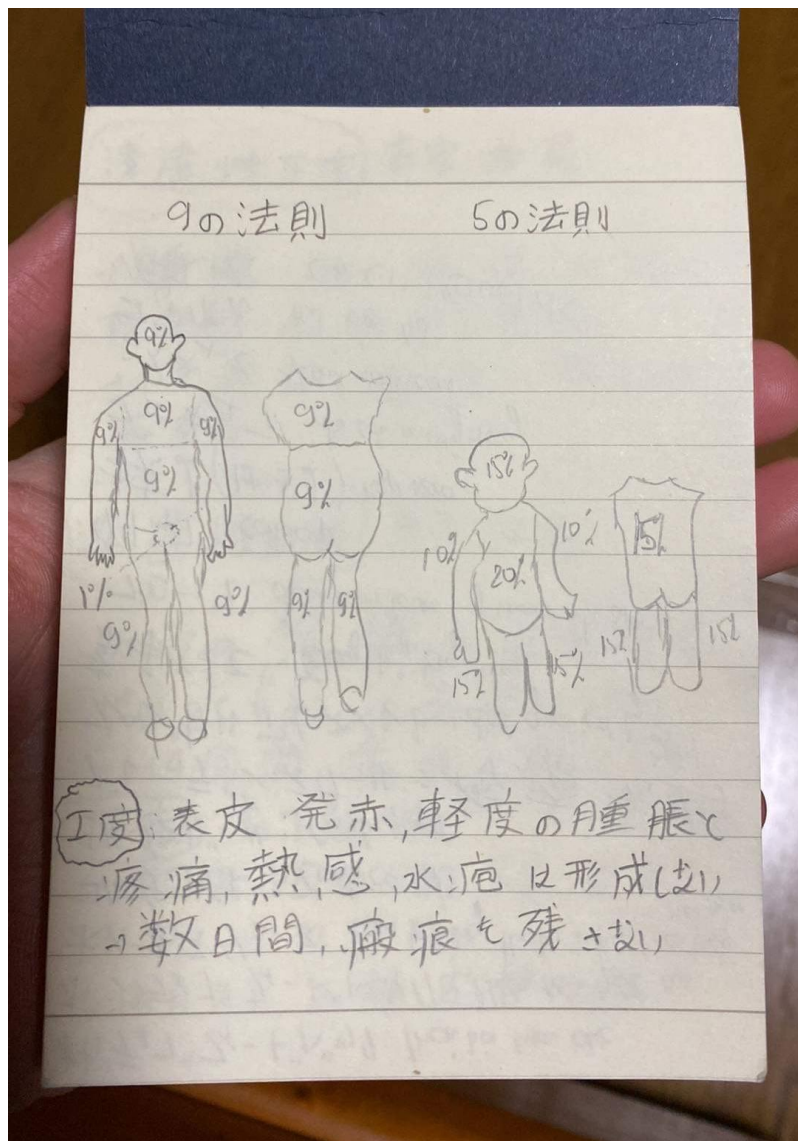
東京ディズニーランドへ気分転換



ベトナムの歌を担当師長と手術室師長に教授



ノートまとめ



ネグレクト: bỏ bê, |
 スピリチュアル (spiritual) tâm linh, không
 キャン"エイ": vượt quá
 陥没 (おとろ) sụp lún, lún
 くは"ア" (窪み) bết lún, lún, hõ
 アウトカム: kết quả
 711 = カルパス: là từ tâm sáng để giải
 thích quả từ hành động (1) đầu tư và xét
 nghiệm, đó là bản kế hoạch không chi tiết
 tổng hợp các lịch trình
 - 7111 アウト: đã chuẩn trước phần xuất
 các b5 in đã làm, quan phải chú ý hoạt động
 chỉ xem xét lại b5, là từ phần xuất ngân sách
 1) phần xuất
 アウト: Chuẩn bị nhà ở (5) cho từ (7)

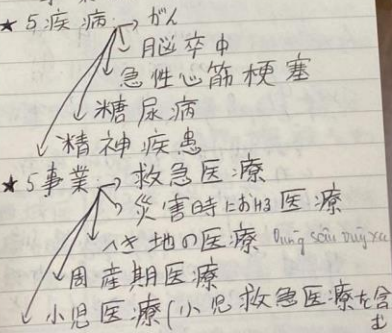
ルビン (Rubin) の親役割を獲得

各段階	特徴
①模倣 もはつなげよう	先輩母親や専門家と 手本とする (これはいま)
②予行練習 ロールプレイ rôlup rai, rôlup rai	ほかの人の赤ちゃんを抱っこし 93%で、母親役割を 演じ
③空想 ファンタジー cây tưởng	出産を飛び越えて、 大きくなった子どもとの姿を 夢見
④役割検討	自分自身のより母親役割への 期待も確立し、それをどのくらい 自分の考えに合うか選択
⑤悲嘆克服 ひたし: phân tích	今までの人生を見直し過去の 自己概念を喪失した ことについて悲しさを吐き出す

梅 沢 胸 部 1-2 とうきょう
Ngat ki hong

アドヒアランス: Sit hien lui
コンプライアンス: Sit hien lui
エンパワメント: Ung quai ho o quyen
アカウンタビリティ (accountability)
trich nhien giai hoi, gia hoi hoi hoi
プライマリヘルスケア: Bham soc sic khoe
ban dan
キーンアイン: Toun lo dang (学童期)
アンビバレント (bivalent) 両価的
ban giai me no (giai cu)
二重らせん: Yacn kep
一本鎖: Chuan dan

都道府県は地域の実情に
応じて医療法による疾病、
事業の医療計画を定めている。



学習室で自己学習中



旭市内 クリスマスイルミネーション





看護補助員として働いた部署でスタッフと



救命病棟にて 先輩と(看護師として勤務)



救命病棟スタッフと一緒にBLS研修へ行く



救命病棟スタッフ

