

## Kính gửi: Các ứng viên điều dưỡng và hộ lý sang Nhật theo Hiệp định EPA

### Thủ tục khi ứng viên Điều dưỡng và Hộ lý EPA kết thúc hợp đồng lao động và về nước vì lý do không đỗ kỳ thi cấp chứng chỉ quốc gia vào năm cuối cùng

Tổ chức Phúc lợi Quốc tế Nhật Bản  
Bộ phận Hỗ trợ Tiếp nhận

Trường hợp ứng viên Điều dưỡng và Hộ lý đã sang Nhật theo Hiệp định EPA không đỗ kỳ thi cấp chứng chỉ quốc gia trong thời gian lưu trú quy định theo hiệp định (trừ trường hợp được xác nhận là đối tượng gia hạn thời gian lưu trú đặc lệ) và trường hợp không đỗ kỳ thi sau khi gia hạn thời gian lưu trú đặc lệ năm ngoài, những ứng viên đó phải về nước trước thời hạn lưu trú. Sau đây chúng tôi xin được trình bày về các thủ tục và điều lưu ý khi về nước.

(\*) Về các thủ tục gia hạn lưu trú đặc lệ, chúng tôi dự kiến sẽ gửi mail đến các cơ quan, các cơ sở tiếp nhận vào cuối tháng 3 năm 2024.

#### 1. Thủ tục về nước

##### (1) Quyết định ngày kết thúc hợp đồng lao động

Dù là trường hợp ứng viên điều dưỡng và hộ lý EPA không đỗ kỳ thi quốc gia, nhưng họ không chấm dứt hợp đồng lao động ngay lập tức. Họ có thể tiếp tục làm việc đến thời hạn lưu trú với mục đích thực tập và làm việc để tiếp thu các kỹ thuật và kiến thức cần thiết để đạt chứng chỉ quốc gia với tư cách là ứng viên EPA. Nếu muốn chấm dứt hợp đồng lao động trước thời hạn lưu trú, đề nghị các bạn bàn bạc với cơ sở tiếp nhận đã rồi bắt đầu làm thủ tục kết thúc hợp đồng lao động.

Việc kết thúc hợp đồng lao động sẽ được thực hiện dựa trên luật lệ liên quan lao động của Nhật Bản. Nếu có thắc mắc gì hoặc gặp khó khăn về việc kết thúc hợp đồng lao động, vui lòng liên lạc với quầy tư vấn của JICWELS.

<Quầy tư vấn của JICWELS>

Từ thứ 2 đến thứ 6 hàng tuần

☐ TEL: 0120-115-311 E-mail: [sodan@jicwels.jp](mailto:sodan@jicwels.jp)

※Có thể sử dụng tiếng Việt, tiếng Anh, tiếng Indonesia và tiếng Nhật

##### (2) Thiết lập ngày về nước

Sau khi hợp đồng lao động được xác định kết thúc, đề nghị các bạn trao đổi với cơ sở để quyết định ngày về. Nếu ở lại Nhật 3 tháng trở lên từ khi kết thúc hợp đồng lao động, sẽ bị hủy tư cách lưu trú nên đề nghị các bạn về nước sớm để không bị xem là ở lại bất hợp pháp.

Cơ sở tiếp nhận có nghĩa vụ gửi nhân viên đến tận sân bay để tiễn ứng viên EPA về nước. Khi quyết định ngày về nước và sân bay xuất cảnh, đề nghị ứng viên xem xét ngày và sân bay đó có được với cơ sở hay không, và trao đổi kỹ với cơ sở trước khi quyết định.

##### (3) Bảng câu hỏi khi về nước

Đề nghị ứng viên trả lời Bảng câu hỏi khi về nước và nộp cho JICWELS qua cơ quan/cơ sở tiếp nhận. Người phụ trách của cơ quan/cơ sở tiếp nhận cần đăng nhập vào trang web của JICWELS (<https://jicwels.net/fac/Account/Login>) để báo cáo. Rất mong được hợp tác của các bạn khi cơ quan/cơ sở tiếp nhận đề nghị trả lời Bảng câu hỏi khi về nước.

#### (4) Phiếu đăng ký liên lạc

JICWELS, Chính phủ Nhật Bản và các cơ quan liên quan của chính phủ sẽ thực hiện các hỗ trợ và JICWELS sẽ tổ chức buổi gặp mặt cho những cựu ứng viên EPA đã về nước. Về chi tiết vui lòng tham khảo mục “3. (3) Hỗ trợ đối với ứng viên EPA đã về nước”. Những ứng viên muốn nhận được các hỗ trợ này, đề nghị đề xuất phiếu đăng ký liên lạc (trong đó có ghi họ tên, địa chỉ nhà ở, địa chỉ e-mail, tài khoản Facebook v.v...sau khi về nước) bằng một trong hai phương cách sau đây:

- ① [Khuyến nghị] Đăng ký liên lạc (trong đó có ghi họ tên, địa chỉ nhà ở, địa chỉ e-mail, tài khoản Facebook v.v...sau khi về nước) trên hệ thống “JEIS” dành cho ứng viên. (※)
- ② Đề xuất phiếu đăng ký liên lạc thông qua cơ quan/cơ sở tiếp nhận. Nội dung được ghi vào phiếu đó sẽ được cung cấp đến các cơ quan liên quan của chính phủ Nhật Bản và tổ chức thực hiện hỗ trợ học tập. Ngoài ra, trong trường hợp địa chỉ nhà ở, địa chỉ e-mail đã thay đổi vui lòng gửi địa chỉ nhà ở mới, địa chỉ e-mail mới đến [kango-challenge@jicwels.jp](mailto:kango-challenge@jicwels.jp) (đối với ứng viên điều dưỡng), [kaigo-challenge@jicwels.jp](mailto:kaigo-challenge@jicwels.jp) (đối với ứng viên hộ lý) để cập nhật thông tin. (Dù không có nguyện vọng nhận những liên lạc về hỗ trợ học tập nhưng bạn vẫn cần liên lạc với chúng tôi.)

#### (※) Cách truy cập hệ thống quản trị EPA của JICWELS (JEIS)

Mã QR Code và URL (Cái nào cũng có thể truy cập)



[https://jicwels.net/fac/Account/C\\_Login](https://jicwels.net/fac/Account/C_Login)

## 2. Những điều cần lưu ý về việc về nước

### (1) Chi phí về nước

Chi phí về nước của người ứng viên khi chấm dứt hợp đồng lao động sẽ do bên cơ quan tiếp nhận chi trả, trừ trường hợp nguyên nhân chấm dứt hợp đồng là do lỗi nghiêm trọng thuộc về ứng viên. Ứng viên không đỗ kỳ thi lấy chứng chỉ quốc gia không bị xem là lỗi nghiêm trọng thuộc về ứng viên.

Lỗi nghiêm trọng ở đây ví dụ là trường hợp ứng viên bị xử lý kỷ luật sa thải dựa theo nội quy công ty. Người lao động không lấy được chứng chỉ quốc gia hành nghề điều dưỡng/hộ lý của Nhật Bản không bị xem là lỗi nghiêm trọng thuộc về ứng viên.

### (2) Tính Khả năng lưu trú sau khi hết hạn lưu trú

Ứng viên không thể lưu trú tại Nhật được sau khi hết thời hạn lưu trú. Nếu có khả năng không thể xuất cảnh khỏi Nhật được trước thời hạn lưu trú vì lý do bất khả kháng như phải nhập viện v.v..., đề nghị báo cáo với cơ quan/cơ sở tiếp nhận rồi tư vấn với Sở quản lý xuất nhập cảnh địa phương.

Ngoài ra, các bạn hãy lưu ý rằng mặc dù thời hạn của tư cách lưu trú vẫn còn dài, nhưng nếu các bạn ở lại Nhật quá 3 tháng kể từ ngày kết thúc hợp đồng thì sẽ bị hủy tư cách lưu trú và bị cho là ở lại bất hợp pháp, khuyến cáo các bạn về nước sớm sau khi chấm dứt hợp đồng lao động.

### (3) Vận chuyển đồ

Có 3 phương cách vận chuyển đồ là vận chuyển hàng không, vận chuyển hàng không tiết kiệm SAL và vận chuyển đường biển. Vận chuyển hàng không rất nhanh nhưng giá dịch vụ tương đối đắt. Giá dịch vụ vận chuyển đường biển tương đối rẻ nhưng mất khoảng độ 1~2 tháng để đến nơi. Còn nếu sử dụng dịch vụ vận chuyển hàng không tiết kiệm SAL thì mất khoảng độ 10 ngày để đến nơi trong khu vực Đông Nam Á.

Trường hợp ứng viên mượn đồ như máy vi tính, từ điển điện tử v.v... từ cơ sở tiếp nhận, đề nghị nhất định trả lại cơ sở trước khi gửi đồ về nước. Ngoài ra, về chi phí vận chuyển không có quy định cụ thể là do bên nào chi trả, bên cơ sở tiếp nhận hay bên ứng viên EPA.

### (4) Hành lý xách tay và hành lý ký gửi trên máy bay

Trong trường hợp hành lý vượt quá giới hạn trọng lượng, phí quá trọng lượng hành lý sẽ phát sinh. Đề nghị ứng viên liên hệ trực tiếp với hãng hàng không hỏi giới hạn trọng lượng và kích cỡ của hành lý trên máy bay từ trước. Ngoài ra, về phí quá trọng lượng hành lý không có quy định cụ thể là do bên nào chi trả, bên cơ sở tiếp nhận hay bên ứng viên EPA.

### (5) Thẻ lưu trú

Khi về nước thì cần phải đưa Thẻ lưu trú cho hải quan bấm lỗ làm mất hiệu lực lúc làm thủ tục xuất cảnh tại sân bay. Có khả năng sẽ cần thẻ lưu trú cũ sau khi về nước nên chúng tôi khuyến khích các bạn lưu giữ thẻ đó.

### (6) Thủ tục chuyển đổi địa chỉ cư trú

Khi rời khỏi Nhật về nước thì cần phải làm thủ tục rời khỏi nên hãy nộp đơn chuyển đổi địa chỉ ra nước ngoài tại thành phố/thị trấn/xã/phường tại nơi đang ở trong vòng 14 ngày trước ngày rời khỏi.

### (7) Chi trả lương

Trong trường hợp có khoản lương chưa được trả, đề nghị ứng viên yêu cầu cơ sở tiếp nhận trả trước khi về nước. Ngoài ra, hãy thanh toán chi phí khác mà cần được thanh toán.

### (8) Chấm dứt hợp đồng, thanh toán khác

Ứng viên mà có ký hợp đồng cá nhân về sử dụng điện thoại, internet và thẻ tín dụng v.v... thì ứng viên đó phải chấm dứt hợp đồng và thanh toán tất cả các phí dịch vụ mình đã sử dụng trước khi về nước. Việc ứng viên chuyển giao cho bạn bè hoặc bạn đồng nghiệp sẽ trở thành nguyên nhân gây rắc rối hoặc vi phạm pháp luật, nên đề nghị ứng viên nhất định phải chấm dứt hợp đồng. Ngoài ra, về các chi phí như tiền nước, điện và ga thì phiếu thanh toán sẽ được gửi sau, vậy hãy ước tính số tiền phải trả và gửi trước cho cơ sở hoặc bạn sống cùng (trong trường hợp ở chung).

### (9) Nộp thuế cư trú

Thuế cư trú phát sinh dựa trên thu nhập 1 năm (từ tháng 1 đến tháng 12 của năm trước) và bị khấu trừ vào tiền lương hàng tháng từ tháng 6 năm tiếp theo. Ứng viên phải nộp toàn bộ tổng số tiền thuế đã phát sinh đến giờ (khoản tiền chi trả từ tháng 6 năm 2024 đến tháng 5 năm 2025) trước khi về nước. Tiền thuế được nộp đến Xã/Phường/Thị trấn mà ứng viên đã cư trú vào ngày 1 tháng 1 năm 2024.

(10) Việc đăng ký nhận trợ cấp lương hưu trọng gói

Ứng viên có thể nộp đơn đăng ký nhận trợ cấp lương hưu trọng gói tại nước mình sau khi về nước trong vòng 2 năm sau khi rời khỏi Nhật. Khi làm thủ tục cần sở tay lương hưu. Nếu cơ sở tiếp nhận giữ sở tay lương hưu, đề nghị ứng viên xin cơ sở trả lại trước khi kết thúc hợp đồng lao động.

< Chi tiết những thủ tục đăng ký nhận trợ cấp lương hưu trọng gói >

URL : <https://www.nenkin.go.jp/service/jukyusonota-kyufu/dattai-ichiji/20150406.html>

✧ Tiếng Anh:

<https://www.nenkin.go.jp/service/jukyutodokesho/sonota-kyufu/20150406.files/A.pdf>

✧ Tiếng Indonesia :

<https://www.nenkin.go.jp/international/japanese-system/withdrawalpayment/payment.files/F.pdf>

✧ Tiếng Philippines :

<https://www.nenkin.go.jp/international/japanese-system/withdrawalpayment/payment.files/G.pdf>

✧ Tiếng Việt :

<https://www.nenkin.go.jp/international/japanese-system/withdrawalpayment/payment.files/I.pdf>

(11) Phát hành giấy chứng nhận quá trình làm việc

Nếu ứng viên nào cần giấy chứng nhận quá trình làm việc, hãy nhờ cơ sở tiếp nhận phát hành và đưa giấy chứng nhận đó để ứng viên nhận trước khi về nước.

3. Những điều cần lưu ý sau khi về nước

(1) Thủ tục để tham gia kỳ thi quốc gia từ năm sau trở đi

1) Ứng viên Điều dưỡng

Ứng viên EPA có thể sang Nhật lại và tham gia kỳ thi cấp chứng chỉ Điều dưỡng quốc gia của Nhật Bản sau khi về nước. Để đăng ký kỳ thi, giấy chứng nhận tư cách tham gia kỳ thi quốc gia đã được cấp là cần thiết. Giấy chứng nhận không được tái cấp nên ứng viên nhất định mang giấy chứng nhận đó về nước và giữ kỹ để không bị mất.

JICWELS hoặc các cơ quan liên quan của chính phủ sẽ gửi thông tin chi tiết về phương pháp để đăng ký kỳ thi bằng e-mail đến địa chỉ được ứng viên ghi trên phiếu đăng ký liên lạc. Thông tin đó cũng sẽ được lên trên trang web của JICWELS (Thông thường vào tháng 10)

Để được nhập cảnh vào Nhật Bản với mục đích để tham gia kỳ thi quốc gia, ứng viên đó phải xin visa ngắn hạn được Đại sứ quán Nhật Bản hoặc Tổng lãnh sự quán Nhật Bản tại nước ta cấp. (Về mọi thắc mắc liên quan đến thị thực (VISA) xin vui lòng liên hệ với bộ phận phụ trách dưới đây.)

**<Mọi thắc mắc về giấy chứng nhận tư cách tham gia kỳ thi quốc gia vui lòng hệ>**

Ban Công tác y tế - Cục chính sách chăm sóc sức khỏe - Bộ Y tế, Lao động và Phúc lợi.

TEL: 03-5253-1111 (Sau đó nhập số: 4199)

**<Mọi thắc mắc về thủ tục tham gia kỳ thi lấy chứng chỉ Điều dưỡng vui lòng liên hệ>**

Phòng Kiểm tra cấp chứng chỉ - Bộ Y tế, Lao động và Phúc lợi.

TEL: 03-5253-1111 (Sau đó nhập số: 2574)

2) Ứng viên Hộ lý

Những ứng viên hộ lý EPA đã đạt tư cách tham dự kỳ thi cấp chứng chỉ hộ lý quốc gia của Nhật Bản có thể sang Nhật lại và tham gia kỳ thi sau khi về nước. Để đăng ký kỳ thi, cần phiếu dự thi (hoặc giấy thông báo kết quả không đỗ kỳ thi) đã được cấp phát. Nếu đề xuất “Giấy chứng nhận tư cách tham gia kỳ thi” không cần đề xuất “Giấy chứng nhận kinh nghiệm làm việc hộ lý.”

Đối với những ứng viên hộ lý EPA đã đạt tư cách tham dự kỳ thi cấp chứng chỉ hộ lý quốc gia của Nhật Bản trước khi về nước, JICWELS hoặc các cơ quan liên quan của chính phủ sẽ gửi thông tin chi tiết về phương pháp để đăng ký kỳ thi bằng e-mail đến địa chỉ được ghi vào phiếu đăng ký liên lạc đã được nộp trước khi về nước. Thông tin đó cũng sẽ được đăng lên trên trang web của JICWELS. (Thông thường vào khoảng tháng 7)

Phương pháp đăng ký: ① Đăng ký trên Internet, ② Đăng ký theo bưu điện

Những người muốn đăng ký trên Internet phải đạt điều kiện nêu bên dưới:

- Đã nhận được phiếu dự thi và được xác nhận tư cách dự thi trong kỳ thi quốc gia lấy chứng chỉ hộ lý vào các năm trước.
- Có thể thanh toán bằng thẻ tín dụng hoặc nhờ người khác đang cư trú tại Nhật chuyển tiền giúp tại cửa hàng 24/24 giờ ở Nhật (không thể chuyển tiền tại ngân hàng, cửa hàng 24/24 giờ tại nước ngoài).

Về thông tin chi tiết, vui lòng tham khảo hướng dẫn về thủ tục đăng ký dự thi sẽ được tải lên trang web của JICWELS.

Để được nhập cảnh vào Nhật Bản với mục đích để tham gia kỳ thi quốc gia, ứng viên đó phải xin visa ngắn hạn được Đại sứ quán Nhật Bản hoặc Tổng lãnh sự quán Nhật Bản tại nước ta cấp. (Về mọi thắc mắc liên quan đến thị thực (VISA) xin vui lòng liên hệ với bộ phận phụ trách thị thực.)

**< Mọi thắc mắc về kỳ thi vui lòng liên hệ >**

Phòng Đề Thi, Tài đoàn pháp nhân công ích Xúc tiến Phúc lợi Xã hội - Trung Tâm Đề Thi

Điện thoại: 03-3486-7511

E-mail: [epa@sssc.or.jp](mailto:epa@sssc.or.jp)

**< Mọi thắc mắc về thị thực (visa) >**

\*Trung tâm xin cấp thị thực Nhật Bản (Japan Visa Application Centre : JVAC) (Indonesia)

<http://www.vfsglobal.com/japan/indonesia/Japanese/index.html>

Địa chỉ: Kuningan City Mall, 2nd floor No. L2-09A, Jl. Prof. Dr. Satrio Kav. 18,

Setiabudi, Kuningan, Jakarta

Điện thoại: +62-21-3041-8715

\*Đại sứ quán Nhật Bản tại Philippines

Địa chỉ: 2627 Roxas Boulevard, Pasay City, Metro Manila

Điện thoại: +63-2-8551-5710

\*Đại sứ quán Nhật Bản tại Việt Nam

Địa chỉ: 27 Liễu Giai, Ba Đình, Hà Nội, Việt Nam

Điện thoại: +84-24-3846-3000

**(2) Điều cần chú ý trong trường hợp đổi tư cách lưu trú khác và ở lại Nhật Bản**

Trong trường hợp ứng viên EPA chưa tham gia kỳ thi lần nào đổi tư cách lưu trú từ “hoạt động đặc định” đến tư cách lưu trú khác (ví dụ: vợ/chồng người Nhật) mà tiếp tục lưu trú tại Nhật và tham gia kỳ thi cấp chứng chỉ hành nghề Điều dưỡng/Hộ lý quốc gia, ứng viên đó sẽ không được nhận hỗ trợ học tập mà Bộ Y tế Lao động Phúc lợi Nhật Bản (hoặc cơ quan được ủy nhiệm) thực thi nữa.

**(3) Hỗ trợ đối với ứng viên EPA đã về nước**

Chính phủ Nhật Bản tiến hành những chương trình dưới đây để hỗ trợ ứng viên Điều dưỡng, Hộ lý EPA đã về nước (thành tích thực tế của niên độ 2023.) Ngoài ra, JICWELS sẽ tổ chức buổi gặp mặt cho cựu ứng viên EPA.

Ứng viên nào muốn nhận được những hỗ trợ học tập nêu sau hoặc muốn tham gia buổi gặp mặt, đề nghị ứng viên đề xuất phiếu đăng ký liên lạc cho JICWELS thông qua cơ quan/cơ sở tiếp nhận hoặc đăng ký liên lạc trên hệ thống “JEIS” dành cho ứng viên trước khi về nước. Về cách đăng ký liên lạc, vui lòng tham khảo “1. (4) Phiếu đăng ký liên lạc”.

Trong trường hợp có sự thay đổi về thông tin sau khi về nước vui lòng gửi địa chỉ nhà ở, địa chỉ e-mail mới đến: [kango-challenge@jicwels.jp](mailto:kango-challenge@jicwels.jp) dành cho ứng viên điều dưỡng, [kaigo-challenge@jicwels.jp](mailto:kaigo-challenge@jicwels.jp) dành cho ứng viên hộ lý. (Nếu không có liên lạc về sự thay đổi đó, ứng viên không nhận được các hướng dẫn về những chương trình dưới đây v.v...)

**[Hỗ trợ học tập và hỗ trợ khác do chính phủ Nhật Bản]**

- ① Thi thử trong nước (dành cho ứng viên Điều dưỡng và Hộ lý)
- ② Hỗ trợ học tập qua hệ thống E-learning(dành cho ứng viên Điều dưỡng và Hộ lý)
- ③ Hỗ trợ học tập từ xa (phát bài ôn thi quốc gia), thiết lập quầy tư vấn học tập (dành cho ứng viên Điều dưỡng và Hộ lý)
- ④ Giảng dạy riêng về phương cách học tập (chỉ dành cho ứng viên Điều dưỡng)

- ⑤ Bài giảng trực tuyến để ôn thi quốc gia, phát bài thử thách qua mail (chỉ dành cho ứng viên Hộ lý)
- ⑥ Buổi thuyết minh, giới thiệu việc làm của các công ty Nhật do Đại sứ quán hoặc Tổng lãnh sự quán Nhật Bản tổ chức (dành cho ứng viên Điều dưỡng và Hộ lý.)

[Buổi gặp mặt dành cho cựu ứng viên EPA do JICWELS tổ chức]

Mời các bạn cùng xây dựng một cộng đồng EPA với các cựu ứng viên đã về nước đang hoạt động tích cực trong nước sau khi đã học và làm việc ở ngành điều dưỡng và hộ lý.

Trong buổi gặp mặt, các cựu ứng viên EPA (có người đã lấy chứng chỉ, có người chưa lấy) đã về nước tụ tập cùng nhau chia sẻ những kinh nghiệm cũng như giao lưu học hỏi và tạo ra cơ hội tham gia các sự kiện của chương trình EPA trong nước. Chúng ta nhận được những lời ấm áp như là “Lâu lắm rồi mới được gặp bạn”, “Rất vui khi nhớ về ngày xưa.” Vui lòng các bạn đăng ký liên lạc sau khi về nước!”

**<Mọi thắc mắc vui lòng liên hệ>**

- Tổ chức Phúc lợi quốc tế (JICWELS) - Bộ phận Hỗ trợ tiếp nhận
- TEL : 03-6206-1138
- Email : [shien-assen@jicwels.jp](mailto:shien-assen@jicwels.jp)

# HỌP MẶT EPA

## Mở rộng mạng lưới liên kết EPA !

Sau khi về nước  
hãy cùng nhau tham gia mạng lưới liên kết EPA nhé ☺

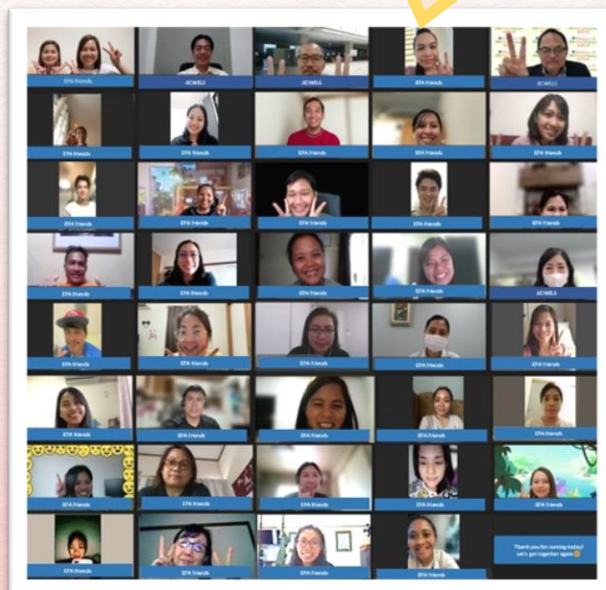
### < Những hoạt động chính >

- Tạo mạng lưới liên kết với ứng viên về nước
- Tổ chức buổi họp mặt
- Cung cấp thông tin hữu dụng
- Quảng bá chương trình EPA tại Việt Nam v.v.



Em rất vui vì được gặp lại  
giáo viên dạy tiếng Nhật và  
những bạn bè EPA !

Em rất xúc động khi nhớ lại  
những kỷ niệm đẹp ngày xưa!  
Em hy vọng có thể tổ chức  
buổi họp mặt thêm một lần  
nữa!



👉 Phương thức tham gia (Miễn phí !)

<Sau khi về nước>

Hãy đăng ký thông tin liên lạc của bạn tại đây 👉

